



**KELMĖS RAJONO SAVIVALDYBĖS
TARYBA**

**SPRENDIMAS
DĖL BIUDŽETINĖS ĮSTAIGOS KELMĖS RAJONO SOCIALINIŲ PASLAUGŲ CENTRO
2023–2025 METŲ STRATEGINIO VEIKLOS PLANO PATVIRTINIMO**

2022 m. gruodžio 22 d. Nr. T-402
Kelmė

Vadovaudamasi Lietuvos Respublikos vietos savivaldos įstatymo 6 straipsnio 12 punktu, 16 straipsnio 2 dalies 40 punktu, 3 skirsnio 10³ straipsniu, Lietuvos Respublikos socialinių paslaugų įstatymu, Kelmės rajono savivaldybės taryba n u s p r e n d ž i a:

Patvirtinti Biudžetinės įstaigos Kelmės rajono socialinių paslaugų centro 2023–2025 metų strateginį veiklos planą (pridedama).

Šis sprendimas per vieną mėnesį gali būti skundžiamas Regionų apygardos administraciniam teismui, skundą (prašymą) paduodant bet kuriuose šio teismo rūmuose, Lietuvos Respublikos administracinių bylų teisenos įstatymo nustatyta tvarka.

Savivaldybės meras

Ildelfonsas Petkevičius

PATVIRTINTA
Kelmės rajono savivaldybės tarybos
2022 m. gruodžio 22 d. sprendimu Nr. T-402

**BIUDŽETINĖS ĮSTAIGOS KELMĖS RAJONO SOCIALINIŲ
PASLAUGŲ CENTRO 2023–2025 METŲ STRATEGINIS VEIKLOS
PLANAS**

TURINYS

I ĮVADAS	3
II ĮSTAIGOS PRISTATYMAS	3
III IŠORĖS VEIKSNIAI IR JŲ POVEIKIS CENTRO VEIKLAI.....	4
STIPRYBIŲ, SILPNYBIŲ, GALIMYBIŲ IR GRĖSMIŲ ANALIZĖ	6
2023–2025 METŲ STRATEGINIŲ TIKSLŲ IR UŽDAVINIŲ ĮGYVENDINIMO PRIEMONIŲ PLANAS	8
2023–2025 METŲ STRATEGINIO VEIKLOS PLANO ĮGYVENDINIMO PRIEŽIŪRA.....	13
IV STRATEGINIO VEIKLOS PLANO ĮGYVENDINIMO, VERTINIMO, TOBULINIMO PRINCIPAI.....	19

I SKYRIUS ĮVADAS

Biudžetinės įstaigos Kelmės rajono socialinių paslaugų centras (toliau – Centras) 2023–2025 metų strateginis veiklos planas skirtas įvertinti ir suplanuoti, kaip optimaliai panaudoti finansinius, materialinius ir žmogiškuosius išteklius misijai vykdyti bei užsibrėžtiems strateginiams tikslams pasiekti. Centro nuostatai reglamentuoja Socialinių paslaugų centro veiklos pobūdį, tikslus, valdymą, finansus. Centras, vykdydamas veiklas, vadovaujasi Lietuvos Respublikos (toliau – LR) Konstitucija, LR socialinės apsaugos ir darbo ministro įsakymais, LR Sveikatos apsaugos ministro įsakymais, Lietuvos Respublikos vaiko teisių pagrindų įstatymu, Kelmės rajono savivaldybės Tarybos sprendimais, mero potvarkiais, Savivaldybės administracijos direktoriaus, Socialinės paramos skyriaus vedėjo ir kitais teisės aktais, reglamentuojančiais socialinių paslaugų teikimą. Centras turi visus įstaigos veiklą reglamentuojančius dokumentus, numatytus teisės aktuose.

Rengiant BĮ Kelmės rajono socialinių paslaugų centro strateginį veiklos planą 2023–2025 metams, buvo vadovautasi šiais dokumentais: Lietuvos Respublikos socialinių paslaugų įstatymu, Socialinės globos normų aprašu, Lietuvos Respublikos neįgaliųjų socialinės integracijos įstatymu, Kelmės rajono savivaldybės 2023–2025 metų strateginiu veiklos planu, Kelmės rajono 2022 metų socialinių paslaugų planu, BĮ Kelmės rajono socialinių paslaugų centro nuostatais, BĮ Kelmės rajono socialinių paslaugų centro atitikties socialinės globos normoms įsivertinimo išvadomis, centro bendruomenės narių rekomendacijomis, pageidavimais ir pasiūlymais, visuomenės poreikiais, esama situacija, išoriniais ir vidiniais veiksniais bei atsižvelgiant į turimus žmogiškuosius, materialinius išteklius.

II SKYRIUS ĮSTAIGOS PRISTATYMAS

Istorija

BĮ Kelmės rajono socialinių paslaugų centras (toliau – Centras) – savivaldybės biudžetinė įstaiga, adresas – Vytauto Didžiojo g. 58, Kelmė. Įmonės kodas 162766035, el. p. info@sptkelme.lt. Centro vieša informacija skelbiama interneto svetainėje www.kelmesrspc.lt arba Centro „Facebook“ paskyroje. Kelmės rajono socialinių paslaugų centro steigėja – Kelmės rajono savivaldybė. Kelmės rajono socialinių paslaugų centras (toliau – Centras) yra biudžetinė įstaiga, įregistruota 2001 m. sausio 1 d. Centro savininkė – Kelmės rajono savivaldybė.

Organizacinė struktūra:

Kelmės rajono socialinių paslaugų centre yra:

- Bendrųjų paslaugų skyrius, Pagalbos į namus skyrius, Pagalbos šeimai skyrius (Vytauto Didžiojo 58, Kelmė);
- padalinys – Grupinio gyvenimo namai (Plento g. 25, Paprūdžių k., Kelmės apyl. sen., Kelmės r. sav.);
- padalinys – vaikų dienos centras „Parama“ (J. Janonio g.11, Kelmė).

Įstaigos misija – didinti socialinės rizikos grupių asmenų, šeimų galimybes integruotis į bendruomenę, siekiant išvengti socialinės atskirties, mažinti skurdą.

Įstaigos vizija – aukščiausios kokybės socialinių paslaugų, orientuotų į klientą, teikimas.

Įstaigos vertybės:

Bendradarbiavimas – esame atviri socialiniams partneriams, veikiamo vieningai vardan bendro tikslo, dalijamės žiniomis ir patirtimi, diskutuojame ir geranoriškai padedame.

Atsakingumas – esame atsakingi už savo sprendimus, teikiamų paslaugų kokybę.

Pagarba žmogui – tikime žmogumi, gerbiame jo vertybes ir orumą. Išklausome ir paslaugą teikiame be išankstinio nusistatymo, esame jautrūs kito žmogaus nuomonei, individualiai situacijai, esame tolerantiški, atviri sau ir visuomenei.

Inovatyvumas – esame pasiruošę pokyčiams, domimės naujovėmis ir jas skatiname, ieškome tobulėjimo sričių ir siekiame jas įgyvendinti, pažįstame savo stipriąsias ir silpnąsias puses,

išnaudojame savo potencialą, augame nuolat gerindami veiklos rezultatus, panaudojant materialinius ir žmogiškuosius išteklius.

Profesionalumas – dirbame efektyviai, sparčiai ir kokybiškai, sąžiningai ir atsakingai atliekame pavestas užduotis, nuolat giliname žinias, keliame kvalifikaciją ir dalinamės gerąją patirtimi, ieškome geriausio sprendimo, naujų darbo metodų bei formų, skatiname kūrybiškumą, esame iniciatyvūs.

Lyderystė – pozityvus valdymas ir socialinė atsakomybė.

III SKYRIUS

IŠORĖS VEIKSNIAI IR JŲ POVEIKIS CENTRO VEIKLAI

Socialiniai veiksniai

Socialinės apsaugos sritis dinamiška, joje nuolat vyksta pokyčiai. Analizuojant socialinių paslaugų srities vystymą reglamentuojančius teisės aktus (jų kaitą), akivaizdi socialinės pagalbos formų įvairovės, kompleksiško skatinimo svarba. Demografinė situacija, gyventojų amžiaus struktūros pokyčiai turi įtakos naujų socialinių problemų atsiradimui. Tai skatina naujų socialinių paslaugų atsiradimą. Didėjančių socialinių paslaugų poreikį lemia ir tai, kad pastaraisiais metais daugėja šeimų, dėl įvairių priežasčių negalinčių globoti ir slaugyti neįgalių senyvo amžiaus tėvų, artimųjų. Dėl šios priežasties paklausiausios socialinės paslaugos yra senyvo amžiaus asmenų ir suaugusių asmenų su negalia pagalbos į namus, asmeninio asistento paslauga, taip pat įvairios paslaugos asmenims, turintiems proto ar psichinę negalią. Didelė socialinių paslaugų gavėjų grupė – šeimos, kurioms taikoma atvejo vadyba, ir jose augantys vaikai. Dėl socialinių įgūdžių stokos, dorovinių vertybių nuosmukio, nesugebėjimo bei nepajėgumo prisitaikyti prie kintančių socialinių bei ekonominių sąlygų formuojamos nesavarankiškos bei neharmoningos asmenybės, nepasitikinčios savo jėgomis, nesaugiai besijaučiančios. Įvairios priklausomybės (alkoholiui, narkotikams, įvairioms psichotropinėms medžiagoms, vaistams ir kt.), ilgalaikis nedarbas, šeimyninių santykių nestabilumas, tarp partnerių ir prieš vaikus naudojamas fizinis bei psichologinis smurtas – visa tai didina socialinių įgūdžių ugdymo ir palaikymo paslaugų poreikį.

Politiniai, teisiniai veiksniai

socialinių paslaugų politika tiesiogiai priklauso nuo politinių jėgų požiūrio, priimtų teisės aktų, reglamentuojančių socialinių paslaugų srities reguliavimą ir darančių įtaką socialinių paslaugų teikimui. Teisinės aplinkos pokyčiai, vis besikeičiantys reikalavimai socialinių paslaugų teikimui, kintantis apmokėjimas už socialines paslaugas įpareigoja keisti vidinę darbo organizavimo tvarką. Nuolat koreguojami dokumentai ir veiklų organizavimo tvarkos.

Ekonominiai veiksniai

Centro veiklai reikšmingos įtakos turi ekonominė situacija Lietuvoje. Kylant pragyvenimo lygiui, didėjant savivaldybės pajamoms, atsiranda geresnės galimybės finansuoti socialinių paslaugų teikimą, todėl ekonominės situacijos pagerėjimas lemia ir teikiamų socialinių paslaugų kokybę, apimtį ir plėtrą.

Finansiniai ištekliai

Centras yra biudžetinė įstaiga, finansuojama iš valstybės ir savivaldybės biudžeto lėšų, pajamų už teikiamas paslaugas. Socialinių paslaugų centras kiekvienais metais gauna specialiąsias tikslines dotacijas iš valstybės biudžeto. Šios lėšos leidžia teikti paslaugas šeimoms, kurioms taikoma atvejo vadyba, organizuoti vaikų dienos socialinę priežiūrą, socialinę priežiūrą ir dienos socialinę globą asmenims su sunkia negalia.

Apskaitos tinkamumas

Centro apskaita tvarkoma pagal viešojo sektoriaus apskaitos ir finansinės atskaitomybės standartus (VSAFAS). Apskaitai tvarkyti naudojama apskaitos programa „Biudžetas VS“. Technologiniai veiksniai, informacinės visuomenės plėtra, informacinių bei komunikacijos technologijų galimybės ne tik leidžia mažinti darbo sąnaudas, paspartinti darbo procesus, bet ir tobulinti teikiamų paslaugų kokybę, atsiranda galimybė operatyviai keisti informacija ir duomenimis su kitomis institucijomis. Vis didesnė gyventojų dalis turi galimybę naudotis šiuolaikinėmis informacinėmis, komunikacijos

priemonėmis. Tai skatina aptarnavimo ir paslaugų teikimo prieinamumą. Dokumentai valdomi ir saugomi vadovaujantis Bendrųjų dokumentų saugojimo terminų rodykle, patvirtinta Lietuvos vyriausiojo archyvaro 2011 m. kovo 9 d. įsakymu Nr. V-100 (galiojančia redakcija) „Dėl Bendrųjų dokumentų saugojimo terminų rodyklės patvirtinimo“. Centre naudojamos šiomis informacinėmis sistemomis: dokumentų valdymo sistemos „Kontora“ moduli „Raštinė“; SPIS – socialine paramos šeimai informacinė sistema, GPAIS – aplinkos apsaugos agentūros sistema, TPP IS – techninių pagalbos priemonių apskaitos informacinė sistema. Centrai priklausančiuose tarnybiniuose automobiliuose įdiegta GPRS sistema Darbuotojai aprūpinti mobiliaisiais telefonais.

Organizacinė struktūra

Augant socialinių paslaugų poreikiui, kinta Centro valdymo struktūra. Centro pareigybių sąrašas tikslinamas vadovaujantis Kelmės rajono savivaldybės tarybos sprendimais ir patvirtinamas Centro direktoriaus.

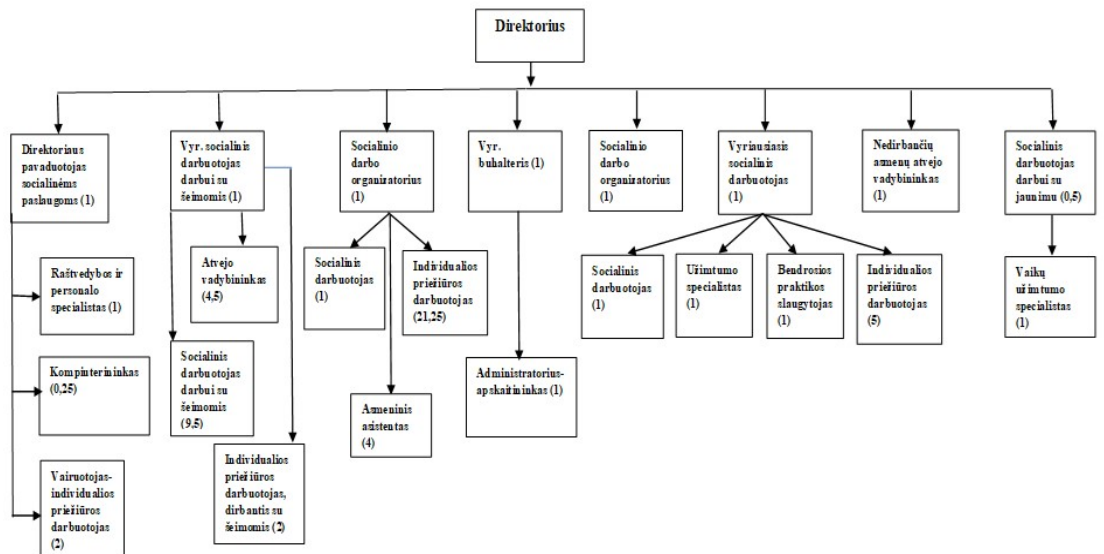
Vidaus kontrolės sistema

Centro teikiamų paslaugų ir finansinės veiklos kontrolę atlieka savininko teises ir pareigas įgyvendinanti institucija, kitos įgaliotos institucijos ar įstaigos. Vidaus kontrolė vykdoma vadovaujantis Lietuvos Respublikos įstatymais, Kelmės rajono savivaldybės tarybos sprendimais, savivaldybės administracijos direktoriaus įsakymais, savivaldybės mero potvarkiais, Centro nuostatais, Centro direktoriaus patvirtintais vidaus dokumentais – vidaus tvarkos taisyklėmis, vidaus kontrolės ir finansų kontrolės taisyklėmis, pareigybės aprašymais, kitais Centro direktoriaus patvirtintais dokumentais, reglamentuojančiais Centro veiklą.

Žmogiškieji ištekliai

Kelmės rajono savivaldybės tarybos 2022 m. sausio 27 d. sprendimu Nr. T-43, Centre nustatytas didžiausias etatų skaičius – 64. Pagal galimybes darbuotojams sudaromos sąlygos kelti kvalifikaciją įvairiuose seminaruose, konferencijose, mokymuose, skatinama atnaujinti žinias.

Kelmės rajono socialinių paslaugų centro valdymo struktūra



STIPRYBIŲ, SILPNYBIŲ, GALIMYBIŲ IR GRĖSMIŲ ANALIZĖ

Tikslas – teikti kokybiškas, inovatyvias, orientuotas į asmenį ir į bendruomenę socialines paslaugas.

Stiprybės	Silpnybės
Centro veikla atitinka valstybės nustatytus reikalavimus.	Komandinio darbo silpnumas, nepakankama komunikacija, atviro dialogo nebuvimas.
Žmogiškieji ištekliai: darbuotojų išsilavinimas (reikalavimus atitinkanti socialinių darbuotojų ir individualios priežiūros darbuotojų kvalifikacija), kompetencija, patirtis.	Darbuotojai patiria didesnę psichologinę riziką dirbdami su paslaugų gavėjais.
Palaikomas ir skatinamas nuolatinis personalo tobulėjimas.	Nesaugus socialinių darbuotojų ir individualios priežiūros darbuotojų darbas paslaugų gavėjų namuose.
Darbuotojų draudimas nuo nelaimingų atsitikimų.	Ribotos galimybės materialiai skatinti ir motyvuoti darbuotojus.
Interneto svetainėje ir socialiniame tinklapyje „Facebook“ sėkmingai vykdoma įstaigos veiklų informacinė sklaida.	Ribotos galimybės materialiai skatinti ir motyvuoti darbuotojus neleidžia pritraukti profesionalių ir perspektyvių darbuotojų.
Specialistų tarpusavio santykiai. Bendradarbiavimo ryšiai su kitomis socialines paslaugas teikiančiomis organizacijomis, nevyriausybinėmis organizacijomis, vietos bendruomene.	Centro darbuotojams kyla grėsmė būti fiziškai sužalotiems dirbant su agresyviai nusiteikusiais paslaugų gavėjais.
Atliktas profesinės rizikos vertinimas.	
Tvirta materialinė bazė, kompetentingi specialistai nulemia socialinių paslaugų kokybę.	
Stabilūs darbuotojų atlyginimai.	
Skatiname ir vykdome savanorišką veiklą. Jaunimo reikalų agentūra suteikė akreditaciją priimti savanorius, esant poreikiui įstaigoje savanoriauti gali darbuotojai.	Motyvuotų savanorių trūkumas.
Galimybės	Grėsmės
Tarpinstitucinio bendradarbiavimo stiprinimas.	Neigiamas požiūris į paslaugų teikėjus, nepakankamas socialinio darbuotojo vertinimas visuomenėje.
Vykdam užimtumo veiklas, dalyvauti įvairiuose renginiuose, mugėse, rengti parodas.	Dažnai keičiami teisės aktai turi įtakos įstaigos veiklai, dažnai darbo procesų kaitai, naujovių diegimui.
Dalyvavimas projektinėje veikloje (tai leidžia rasti papildomų finansavimo šaltinių, kurie reikalingi teikiant socialines paslaugas).	Besikeičiantis finansavimas ir kintančios kainos.
Tobulinti profesinę kompetenciją ir siekti kvalifikacijos atestacijos.	Mažėjančios kliento mokumo už paslaugas galimybės.
Materialinės bazės gerinimas.	Didėjantis senų vienišų, neįgalių žmonių, kuriems reikalingos socialinės paslaugos, skaičius.
Metodinės išvykos į kitas to paties tipo įstaigas.	Darbuotojų perdegimas ir emocinis išsekimas

	Socialinių problemų gilėjimas, bendruomenės iniciatyvumo nepakankamumas.
Plėtoti informacinių ir komunikacinių technologijų infrastruktūrą.	Stereotipinis mąstymas – visos paslaugos turi būti nemokamos, darbuotojas laikomas ne pagalbininku, o tarnu.

2023–2025 METŲ STRATEGINIŲ TIKSLŲ IR UŽDAVINIŲ ĮGYVENDINIMO PRIEMONIŲ PLANAS

PRIORITETAS

SOCIALINIŲ PASLAUGŲ PLĖTRA. GYVENTOJŲ POREIKIŲ SOCIALINĖMS REIKMĖMS
TENKINIMAS, SOCIALINIŲ PASLAUGŲ PRIEINAMUMAS IR KOKYBĖ

Tikslas	Uždaviniai	Priemonės	Priemonės įgyvendinimo rodiklis	Finansavimo šaltinis
1. Socialinių paslaugų prieinamumo ir kokybės užtikrinimas.	1.1. Užtikrinti socialinių paslaugų prieinamumą ir kokybišką jų teikimą.	1.1.1. Prevencinės socialinės paslaugos.	1.1.1.1. Asmenų, šeimų, bendruomenių, skaičius.	SB
		1.1.2. Specialiojo transporto paslaugos teikimas.	1.1.2.1. Asmenų, gavusių specialiojo transporto paslaugą, skaičius.	SB
		1.1.3. Aprūpinimas techninės pagalbos priemonėmis (TPP).	1.1.3.1. Techninės pagalbos priemonėmis (TPP) aprūpintų asmenų skaičius.	VB, SB
			1.1.3.2. Išduotų TPP priemonių skaičius.	
		1.1.4. Maitinimo organizavimas.	1.1.4. Asmenų (šeimų), kuriems, dėl nepakankamo savarankiškumo ar nepakankamų pajamų nepajėgiantiems apsirūpinti maistu, buvo suteikta maitinimo paslauga valgykloje ir skirti nemokamo maitinimo talonai, skaičius.	SB
		1.1.5. Pagalbos į namus paslaugos teikimas.	1.1.5.1. Pagalbos į namus paslaugos gavėjų skaičius.	SB
		1.1.6. Laikino atokvėpio paslaugos teikimas asmens namuose	1.1.6.1. Laikino atokvėpio paslaugos gavėjų skaičius.	SB
		1.1.7. Laikinas apnakvindinimas, pagalbos suteikimas krizių atvejais.	1.1.7.1. Laikiniai apnakvindintų asmenų skaičius.	SB
		1.1.9. Ilgalaikės, trumpalaikės socialinės globos paslaugų teikimas.	1.1.9.1. Asmenų, gausiančių ilgalaikę, trumpalaikę, socialinę globą, skaičius.	VB, SB

	1.1.9. Akredituota vaikų dienos socialinė priežiūra.	1.1.10.1. Vietų skaičius akredituotame vaikų dienos centre.	SB, VB
1.2. Asmeninės pagalbos organizavimas.	1.2.1. Asmeninės pagalbos paslaugos teikimas.	1.2.1.1. Asmeninę pagalbą gaunančiųjų skaičius	VB
1.3. Pagalbos vaikui ir (ar) šeimai organizavimas.	1.3.1. Atvejo vadybos taikymas ir įgyvendinimas.	1.3.1.1. Šeimų, kurioms taikoma atvejo vadyba, skaičius.	VB
		1.3.1.2. Šeimų, kurioms užbaigta atvejo vadyba, skaičius.	
		1.3.1.3. EQUASS kokybės sistemos diegimo plano įgyvendinimas ir pažangos ataskaitos pateikimas.	
	1.3.2. Socialinių įgūdžių ugdymas, palaikymas ir (ar) atkūrimas.	1.3.2.1. Šeimų, kurioms teikiamos socialinių įgūdžių ugdymo, palaikymo ir (ar) atkūrimo paslaugos, skaičius.	VB, SB
		1.3.2.2. Šeimų, kurioms teikiama individualios priežiūros darbuotojo pagalba, skaičius.	
	1.3.3. Socialinė priežiūra šeimoms.	1.3.3.1. Šeimų, kurioms teikiamos socialinės priežiūros šeimoms paslaugos, skaičius.	VB
1.3.3.2. Šeimų, kurioms teikiama individualios priežiūros darbuotojo pagalba, skaičius.			
1.4. Socialinių paslaugų vertinimas.	1.4.1. Senyvo amžiaus asmenų, suaugusių asmenų su negalia, vaikų su negalia socialinės globos poreikio vertinimas.	1.1.4.1. Socialinės globos poreikių įvertinimų skaičius.	SB
	1.4.2. Trumpalaikės socialinės globos poreikio vertinimas, socialinę riziką patiriantiems vaikams.	1.4.2.1. Trumpalaikės socialinės globos, socialinę riziką patiriantiems	VB

		vaikams, poreikio vertinimų skaičius.	
	1.4.3. Intensyvios krizių įveikimo pagalbos poreikio vertinimas socialinę riziką patiriantiems vaikams ir jų šeimoms.	1.4.3.1. Intensyvios krizių įveikimo pagalbos socialinę riziką patiriantiems vaikams ir jų šeimoms poreikio vertinimų skaičius.	VB
1.5. Pagalbos pinigai.	1.5.1. Pagalbos pinigų mokėjimas asmenims, kuriems nėra galimybės teikti paslaugų namuose.	1.5.1.1. Pagalbos pinigų gavėjų skaičius.	SB
1.6. Socialinės globos paslaugų finansavimas socialinės globos namuose.	1.6.1. Užtikrinti savalaikį finansavimą paslaugas teikiančioms įstaigoms.	1.6.1.1. Ilgalaikės (trumpalaikės) socialinės globos gavėjų skaičius.	SB
1.7. Lėšų skyrimas šeimynoms, kurios globoja vaikus.	1.7.1. Užtikrinti savalaikį finansavimą šeimynose globojamų vaikų poreikiams tenkinti.	1.7.1.1. Šeimynose globojamų vaikų skaičius.	SB
1.8. Lėšų skyrimas ne sveikatos priežiūros įstaigose mirusių asmenų pervežimui ir laikinam saugojimui.	1.8.1. Užtikrinti finansavimą ne sveikatos įstaigose mirusių asmenų pervežimo ir laikino saugojimo paslaugą teikiančioms įmonėms.	1.8.1.1. Ne sveikatos įstaigose mirusių asmenų, kurie buvo pervežti ir laikinai saugojami, skaičius.	SB
1.9. Iš pataisos įstaigų paleidžiamų (paleistų) asmenų socialinė integracija.	1.9.1. Iš pataisos įstaigų paleistų asmenų antrojo etapo socialinė integracija.	1.9.1.1. Iš pataisos įstaigų paleistų asmenų, kuriems suteikta paslauga, skaičius.	SB
1.10. Asmens gebėjimo pasirūpinti savimi ir priimti kasdienes sprendimus įvertinimas..	1.10.1. Asmens gebėjimų pasirūpinti savimi ir priimti kasdienes sprendimus tam tikroje srityje vertinimai ir išvadų rengimas teismui, neveiksnių komisijai.	1.10.1.1. Atliktų vertinimų ir parengtų išvadų skaičius.	SB
		1.10.1.2. Globėjo (rūpintojo) ir turto administratoriaus veiklos priežiūra ir kontrolė. Patikrinimų skaičius.	
1.11. Užimtumo skatinimo ir motyvavimo paslaugų teikimas nedirbantiems ir	1.11.1. Užimtumo didinimo programa.	1.11.1.1. Kelmės rajono gyventojų, dalyvaujančių užimtumo didinimo programoje, skaičius.	VB

socialinę paramą gaunantiems asmenims.			
1.12. Tobulinti įstaigos valdymą, administravimą.	1.12.1. Personalui keliamų kompetencijų bei atsakomybių užtikrinimas.	1.12.1.1. Pareigybių aprašymų peržiūra.	SB
	1.12.2. Įvertinti personalo motyvaciją, pasitenkinimą darbu.	1.12.2.1. Užpildytų anketų/klausimynų, skirtų įvertinti darbuotojų motyvaciją, pasitenkinimą darbu, skaičius.	SB
	1.12.3. Kvalifikacijos kėlimo planų sudarymas ir įgyvendinimas.	1.12.3.1. Darbuotojų, kėlusią kvalifikaciją, skaičius.	SB
	1.12.4. Kasmetinis įstaigos padalinio – Grupinio gyvenimo namų, atitiktis socialinės globos normoms įšivertinimas, gautų rezultatų analizė ir neatitikimų šalinimas.	1.12.4.1. Išanalizuotų anketų/klausimynų, skirtų įvertinti grįžtamąjį ryšį dėl paslaugų suteikimo, skaičius.	SB
		1.12.4.2. Grupinio gyvenimo namų atitikimas socialinės globos normoms.	SB
		1.12.4.3. Pašalintų neatitikimų skaičius.	SB
	1.12.5. Posėdžių, kuriuose aptariami darbo rezultatai, problemos, organizavimas.	1.12.5.1. Surengtų posėdžių, kuriuose aptariami darbo rezultatai, problemos, skaičius.	SB
	1.12.6. Kasmetinis darbuotojų veikos ir metinių uždavinių vertinimas.	1.12.6.1. Labai gerai, gerai, patenkinamai ir nepatenkinamai įvertintų darbuotojų procentas (nuo visų vertintų įstaigos darbuotojų).	SB
	1.12.7. Centro tvarkomų asmens duomenų ir kitų vidaus teisės aktus apsprendžiamų tvarkų aprašų inventorizacija.	1.12.7.1. Koreguotų dokumentų skaičius.	SB
	1.12.8. Centro ilgalaikio ir trumpalaikio turto metinė inventorizacija.	1.12.8.1. Centro ilgalaikio ir trumpalaikio turto kiekis.	SB
1.12.9. Savanoriškos veiklos organizavimas.	1.12.9.1. Savanorių, talkinusių Centrai, skaičius.		

			1.12.9.2. Darbuotojų, dalyvavusių savanoriškoje veikloje, skaičius.	SB
		1.12.10. Tarpinstitucinis bendradarbiavimas.	1.12.10.1. Inicijuotų ir organizuotų susitikimų su organizacijomis skaičius.	SB
		1.12.11. Darbuotojų saugos ir sveikatos programos įgyvendinimas.	1.12.11.1. Instruktuotų darbuotojų skaičius.	SB
		1.12.12. Informacijos apie įtaigos veiklos rezultatus viešinimas/pristatymas/skaida.	1.12.12.1. Viešinimų/pristatymų skaičius.	VB, SB,
		1.12.13. Vidaus kontrolės sistemos kūrimas.	1.12.13.1. Išsikeltų rizikos veiksnių skaičius.	SB
			1.12.13.2. Pašalintų neatitikimų skaičius.	
2. Socialinių paslaugų procesų tobulinimas, plėtojant naujus darbo organizavimo metodus.	2.1. Diegti naujus darbo metodus pagal EQUASS Assurance sertifikata.	2.1.1. EQUASS kokybės sistemos diegimas.	2.1.1.1. EQUASS išsikeltų tikslų įgyvendinimas pateikiant pažangos ataskaitą (%).	SB
3. Centro materialinės bazės atnaujinimas, naujų darbo vietų steigimas.	3.1. Atsižvelgiant į poreikį, atnaujinti ir papildyti Centro materialinę bazę, steigti naujas darbo vietas.	3.1.1. Centre ir jo padaliniuose turimų materialijų išteklių atnaujinimas, naujų darbo vietų steigimas.	3.1.1.1. Įsigytų priemonių, skirtų darbo vietų modernizavimui, tinkamų darbo sąlygų naujai įsteigtoms darbo vietoms užtikrinimui, skaičius.	SB
		3.1.2. Centro patalpų remontas.	3.1.2.1. Atlikti remonto darbai.	
		3.1.3. Automobilio pirkimas.	3.1.3.1. Nupirktas automobilis, reikalingas paslaugų gavėjų poreikiams tenkinti.	SB

Lėšų šaltinių santrumpų paaiškinimas:

SB – Savivaldybės biudžetas.

VB – Valstybės biudžeto specialioji tikslinė dotacija.

2023–2025 METŲ STRATEGINIO VEIKLOS PLANO ĮGYVENDINIMO PRIEŽIŪRA

Nr.	Priemonė	Priemonės įgyvendinimo rodiklis	Finansavimo šaltinis	Mato vienetas	2023 m. planas	2024 m. planas	2025 m. planas
1.	1.1.1. Prevencinės socialinės paslaugos.	1.1.1.1. Asmenų, šeimų, bendruomenių, skaičius.	SB	%	100	100	100
2.	1.1.2. Specialiojo transporto paslaugos teikimas.	1.1.2.1. Asmenų, gavusių specialiojo transporto paslaugą, skaičius.	SB	vnt.	155	165	170
3.	1.1.3. Aprūpinimas techninės pagalbos priemonėmis (TPP).	1.1.3.1. Techninės pagalbos priemonėmis (TPP) aprūpintų asmenų skaičius.	VB	vnt.	240	260	280
		1.1.3.2. Išduotų TPP priemonių skaičius.		vnt.	280	280	290
4.	1.1.4. Maitinimo organizavimas.	1.1.4.1. Asmenų (šeimų), kuriems, dėl nepakankamo savarankiškumo ar nepakankamų pajamų nepajėgiantiems apsirūpinti maistu, buvo suteikta maitinimo paslauga valgykloje ir skirti nemokamo maitinimo talonai, skaičius.	SB	vnt.	48	48	48
			SB	vnt.	15	15	15
5.	1.1.5. Pagalbos į namus paslaugos teikimas.	1.1.5.1. Pagalbos į namus paslaugos gavėjų skaičius.	SB	vnt.	245	250	260
6.	1.1.6. Laikino atokvėpio paslaugos teikimas asmens namuose.	1.1.6.1. Laikino atokvėpio paslaugos, teiktos asmens namuose, gavėjų skaičius.	SB	%	100	100	100
7.	1.1.7. Laikinas apnakvindinimas.	1.1.7.1. Laikiniai apnakvindintų asmenų skaičius.	SB	vnt.	1	2	3
8.	1.1.8. Senyvo amžiaus asmens bei suaugusio asmens su negalia ir vaiko su negalia	1.1.8.1. Įvertintų socialinės globos poreikių skaičius.	SB	%	100	100	100

	socialinės globos poreikio vertinimas.						
9.	1.1.9. Ilgalaikės, trumpalaikės socialinės globos paslaugų teikimas.	1.1.9.1. Asmenų, gausiančių ilgalaikę, trumpalaikę, socialinę globą, skaičius.	VB, SB	vnt.	20	20	20
10.	1.1.10. Akredituota vaikų dienos socialinė priežiūra.	1.1.10.1. Vietų skaičius akredituotame vaikų dienos centre.	VB, SB	vnt.	32	32	32
11.	1.2.1. Asmeninės pagalbos paslaugos teikimas.	1.2.1.1. Asmenų, gaunančių asmeninę pagalbą, skaičius.	VB	vnt.	15	25	25
12.	1.3.1. Atvejo vadybos taikymas ir įgyvendinimas.	1.3.1.1. Šeimų, kurioms taikoma atvejo vadyba, skaičius.	VB, SB	vnt.	140	150	160
		1.3.1.2. Šeimų, kurioms užbaigta atvejo vadyba, skaičius.		vnt.	40	50	60
		1.3.1.3. EQUASS kokybės sistemos diegimo plano įgyvendinimas ir pažangos ataskaitos pateikimas.		%	100	100	100
13.	1.3.2. Socialinių įgūdžių ugdymas, palaikymas ir (ar) atkūrimas.	1.3.2.1. Šeimų, kurioms teikiamos socialinių įgūdžių ugdymo, palaikymo ir (ar) atkūrimo paslaugos, skaičius.	VB, SB	vnt.	100	105	110
		1.3.2.2. Šeimų, kurioms teikiama individualios priežiūros darbuotojo pagalba, skaičius.	VB	vnt.	5	5	5
14.	1.3.3. Socialinė priežiūra šeimoms.	1.3.3.1. Šeimų, kurioms teikiamos socialinės priežiūros šeimoms paslaugos, skaičius.	VB	vnt.	40	45	50
		1.3.3.2. Šeimų, kurioms teikiama individualios priežiūros	VB	vnt.	5	5	5

		darbuotojo pagalba, skaičius.					
15.	1.4.1. Senyvo amžiaus asmenų, suaugusių asmenų su negalia, vaikų su negalia socialinės globos poreikio vertinimas.	1.4.1.1. Įvertintų socialinės globos poreikių skaičius.	SB	%	100	100	100
16.	1.4.2. Trumpalaikės socialinės globos poreikio vertinimas socialinę riziką patiriantiems vaikams.	1.4.2.1. Trumpalaikės socialinės globos socialinę riziką patiriantiems vaikams poreikio vertinimų skaičius.	VB	vnt.	3	3	3
17.	1.4.3. Intensyvios krizių įveikimo pagalbos poreikio vertinimas socialinę riziką patiriantiems vaikams ir jų šeimoms	1.4.3.1. Intensyvios krizių įveikimo pagalbos socialinę riziką patiriantiems vaikams ir jų šeimoms poreikio vertinimų skaičius.	VB	vnt.	12	12	12
18.	1.5.1. Pagalbos pinigai asmenims, kuriems nėra galimybės teikti paslaugų namuose.	1.5.1.1. Pagalbos pinigų gavėjų skaičius.	SB	vnt.	5	6	8
19.	1.6.1. Socialinės globos paslaugų finansavimas socialinės globos namuose.	1.6.1.1. Ilgalaikės (trumpalaikės) socialinės globos gavėjų skaičius.	SB	vnt.	80	80	80
20.	1.7.1. Lėšos šeimynoms, kurios globoja vaikus.	1.7.1.1. Šeimynose globojamų vaikų skaičius	SB	vnt.	2	2	2
21.	1.8.1. Ne sveikatos įstaigose mirusių asmenų pervežimo ir laikino saugojimo paslaugą teikiančių įmonių finansavimas.	1.8.1.1. Ne sveikatos įstaigose mirusių asmenų, kurie buvo pervežti ir laikinai saugojami, skaičius.	SB	vnt.	10	10	11
22.	1.9.1. Iš įkalinimo įstaigų paleistų asmenų antrojo etapo socialinė integracija.	1.8.1.1. Iš įkalinimo įstaigų paleistų asmenų, kuriems suteikta paslauga, skaičius.	VB	vnt.	14	14	14
23.	1.10.1. Asmens gebėjimų pasirūpinti savimi ir priimti kasdienes sprendimus tam tikroje srityje vertinimai ir išvadų rengimas teismui,	1.10.1.1. Atliktų vertinimų ir parengtų išvadų skaičius.	SB	vnt.	115	115	115
		1.10.1.2. Globėjo (rūpintojo) ir turto administratoriaus	SB	vnt.	10	10	10

	neveiksnių komisijai	veiklos priežiūra ir kontrolė. Patikrinimų skaičius.					
24.	1.11.1. Užimtumo didinimo programa.	1.11.1.1. Kelmės rajono gyventojų, dalyvaujančių užimtumo didinimo programoje, skaičius.	VB	vnt.	60	60	60
25.	1.12.1. Personalui keliamų kompetencijų bei atsakomybių užtikrinimas.	1.12.1.1. Pareigybių aprašymų peržiūra.	SB	%	100	100	100
26.	1.12.2. Įvertinti darbuotojų motyvaciją, pasitenkinimą darbu.	1.12.2.1. Užpildytų anketų/klausimynų, skirtų įvertinti darbuotojų motyvaciją, pasitenkinimą darbu, skaičius.	SB	vnt.	66	66	66
27.	1.12.3. Kvalifikacijos kėlimo planų sudarymas ir įgyvendinimas	1.12.3.1. Darbuotojų, kėlusių kvalifikaciją, skaičius.	SB	%	100	100	100
28.	1.12.4. Kasmetinis įstaigos padalinio – Grupinio gyvenimo namų atitikties socialinės globos normoms įšivertinimas, gautų rezultatų analizė ir neatitikimų šaltinis.	1.12.4.1. Išanalizuotų anketų/klausimynų, skirtų įvertinti grįžtamąjį ryšį dėl paslaugų suteikimo, skaičius.	SB	vnt.	30	30	30
		1.12.4.2. Grupinio gyvenimo namų atitikimas socialinės globos normoms.	SB	%	100	100	100
		1.12.4.3. Pašalintų neatitikimų skaičius.	SB	%	100	100	100
29.	1.12.5. Posėdžių, kuriuose aptariami darbo rezultatai, problemos, organizavimas.	1.12.5.1. Organizuotų posėdžių, kuriuose aptariami darbo rezultatai, problemos, skaičius.	SB	vnt.	10	10	10
30.	1.12.6. Kasmetinis darbuotojų veiklos ir metinių uždavinių vertinimas.	1.12.6.1. Labai gerai, gerai, patenkinamai, nepatenkinamai įvertintų darbuotojų procentas (nuo visų	SB	%	100	100	100

		vertintų įstaigos darbuotojų).					
31.	1.12.7. Centro tvarkomų asmens duomenų ir kitų vidaus teisės aktus apsprendžiamų tvarkų aprašų inventorizacija.	1.11.7.1. Personalo struktūros keitimo atvejų skaičius.	SB	%	100	100	100
32.	1.12.8. Centro ilgalaikio ir trumpalaikio turto metinė inventorizacija.	1.12.8.1. Centro ilgalaikio ir trumpalaikio turto būklė įvertinimas.	SB	%	100	100	100
33.	1.12.9. Savanoriškos veiklos organizavimas.	1.12.9.1. Savanorių, talkinusių Centrai, skaičius	SB	vnt.	2	3	4
		1.12.9.2. Darbuotojų, dalyvavusių savanoriškoje veikloje, skaičius.		vnt.	1	2	3
34.	1.12.10. Tarpinstitucinis bendradarbiavimas.	1.12.10.1. Susitikimų su organizacijomis skaičius	SB	vnt.	2	3	4
35.	1.12.11. Darbuotojų saugos ir sveikatos programos įgyvendinimas.	1.12.11.1. Instruktuotų darbuotojų skaičius.	SB	%	100	100	100
36.	1.12.12. Informacijos apie įstaigos veiklos rezultatus viešinimas/pristatymas /sklaida.	1.12.12.1. Viešinių, pristatymų skaičius.	SB	vnt.	10	10	10
37.	1.12.13. Vidaus kontrolės sistemos diegimas.	1.12.13.1. Išsikelti rizikos veiksniai.	SB, VB	vnt.	15	15	15
		1.12.13.2. Pašalintų neatitikimų skaičių.		%	100	100	100
38.	2.1.1. EQUASS kokybės sistemos diegimas.	2.1.1.1. EQUASS išsikeltų tikslų įgyvendinimas (%), pažangos ataskaita.	SB	%	100	100	100
39.	3.1.1. Centre ir jo padaliniuose turimų materialinių išteklių atnaujinimas, naujų darbo vietų steigimas.	3.1.1.1. Įsigytų priemonių, skirtų darbo vietų modernizavimui, tinkamų darbo sąlygų naujai įsteigtoms darbo vietoms užtikrinimui, skaičius.	SB, VB	%	100	100	100

40.	3.1.2. Centro patalpų remontas.	3.1.2.1. Atlikti remonto darbai.	SB	%	100	100	100
41.	3.1.3. Automobilio pirkimas.	3.1.3.1. Nupirktas automobilis, paslaugų gavėjų poreikiams tenkinti.	SB	vnt.	100	100	100

**IV SKYRIUS
STRATRGINIO VEIKLOS PLANO ĮGYVENDINIMO, VERTINIMO, TOBULINIMO
PRINCIPAI**

Siekiant, kad strateginiame plane nustatyti tikslai būtų sistemingai įgyvendinami, atsižvelgiant į nustatytus uždavinius, jų įgyvendinimo terminus, kiekvieniems strateginio plano įgyvendinimo metams parengiami metiniai veiklos planai. Nuolatinė strateginio veiklos plano įgyvendinimo stebėseną vykdoma metinio veiklos plano priemonių įgyvendinimo lygmeniu, atsižvelgiant į nustatytus priemonių įgyvendinimo terminus ir laukiamus rezultatus. Centro darbuotojai, atsakingi už konkrečios veiklos rūšies įgyvendinimą, informuoja Centro direktorių apie rezultatus. Siekiant kokybiško strateginio veiklos plano įgyvendinimo, jis peržiūrimas kartą per metus ir esant poreikiui koreguojamas. Tai atliekama kalendorinių metų pabaigoje, kai galima įvertinti metinių planų įgyvendinimo rezultatus. Ne vėliau kaip 2025 metų rudenį turi būti pradėtas naujo strateginio plano rengimo procesas, kurio metu, atsižvelgiant į praėjusio laikotarpio strateginiame veiklos plane numatytus rezultatus, atliekama situacijos, išorinių ir vidinių veiksmų analizė bei pradedamas naujo strateginio veiklos plano rengimo procesas.

DETALŪS METADUOMENYS	
Dokumento sudarytojas (-ai)	Kelmės rajono savivaldybės administracija
Dokumento pavadinimas (antraštė)	Dėl Biudžetinės įstaigos Kelmės rajono socialinių paslaugų centro 2023–2025 metų strateginio veiklos plano patvirtinimo
Dokumento registracijos data ir numeris	2022-12-22 Nr. T-402
Dokumento gavimo data ir dokumento gavimo registracijos numeris	-
Dokumento specifikacijos identifikavimo žymuo	ADOC-V1.0
Parašo paskirtis	Suderinimas
Parašą sukūrusio asmens vardas, pavardė ir pareigos	Reda Každailienė skyriaus vedėjas
Parašo sukūrimo data ir laikas	2022-12-22 17:27
Parašo formatas	Trumpalaikio galiojimo (XAdES-T)
Laiko žymoje nurodytas laikas	2022-12-22 17:27
Informacija apie sertifikavimo paslaugų teikėją	EID-SK 2016
Sertifikato galiojimo laikas	2019-06-12 14:47 - 2024-06-10 23:59
Parašo paskirtis	Pasirašymas
Parašą sukūrusio asmens vardas, pavardė ir pareigos	Ildefonsas Petkevičius Meras
Parašo sukūrimo data ir laikas	2022-12-23 07:49
Parašo formatas	Trumpalaikio galiojimo (XAdES-T)
Laiko žymoje nurodytas laikas	2022-12-23 07:50
Informacija apie sertifikavimo paslaugų teikėją	EID-SK 2016
Sertifikato galiojimo laikas	2018-06-27 16:07 - 2023-06-26 23:59
Informacija apie būdus, naudotus metaduomenų vientisumui užtikrinti	-
Pagrindinio dokumento priedų skaičius	1
Pagrindinio dokumento pridedamų dokumentų skaičius	0
Priedamo dokumento sudarytojas (-ai)	-
Priedamo dokumento pavadinimas (antraštė)	T-402_2022-12-22_T1-409_priedas.docx
Priedamo dokumento registracijos data ir numeris	-
Programinės įrangos, kuria naudojantis sudarytas elektroninis dokumentas, pavadinimas	Elpako v.20221215.1
Informacija apie elektroninio dokumento ir elektroninio (-ių) parašo (-ų) tikrinimą (tikrinimo data)	Tikrinant dokumentą nenustatyta jokių klaidų (2022-12-23)
Elektroninio dokumento nuorašo atspausdinimo data ir ją atspausdinęs darbuotojas	2022-12-23 nuorašą suformavo Daiva Bumblauskaitė
Paieškos nuoroda	-
Papildomi metaduomenys	-